



# **Les régions rurales du Canada en quête d'une économie du savoir inclusive**

## **Triomphes, perspectives et défis**

# **Les Lois « de fer » de la densité et de la distance et les implications pour l'économie rurale**

Isolement géographique

Service de transport insuffisant

Population dispersée

Émigration des jeunes

Communication limitée

Institutions de gouvernance plus faibles

Accès contraint aux services essentiels de base

Possibilités d'emploi en déclin

Pauvre infrastructure numérique et physique

Accès plus faible à l'éducation

# Triumphes et tendances émergentes du développement économique rural

Mélange de veilles et de nouvelles stratégies

- *Modernisation des industries traditionnelles (comme l'agriculture, la forêt, la pêche)*
- *Diversification économique par l'entremise des industries de services et du tourisme*
- *Création de petites entreprises et entrepreneuriat*
- *Recherche et développement axés sur l'innovation et*
- *Aménagement des infrastructures sélectif*

Un exemple :

Créer des activités commerciales et agro-industrielles à valeur ajoutée bâtie sur les avantages comparatifs existants

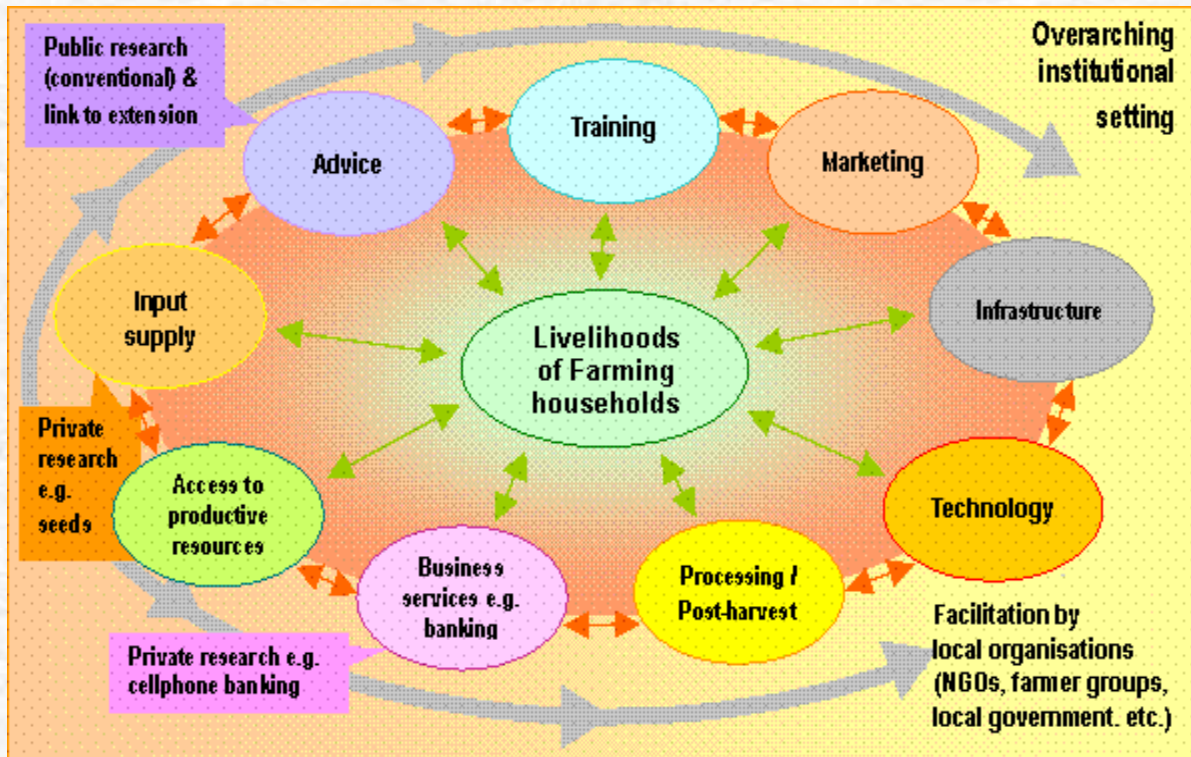
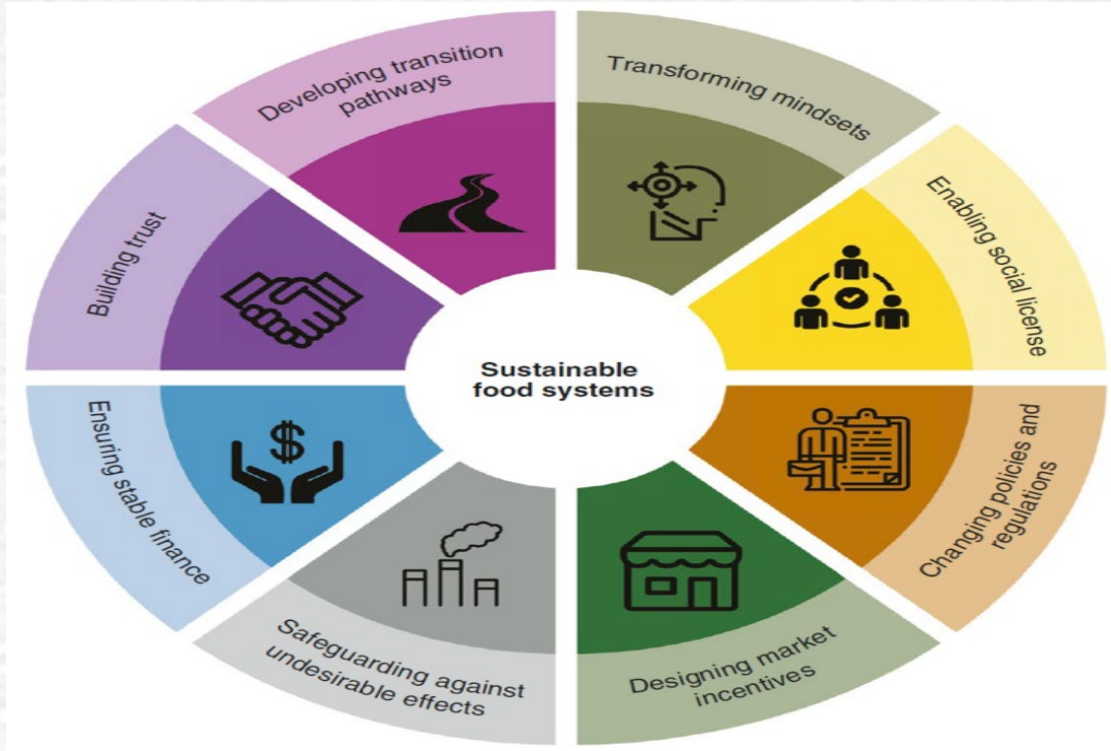


Figure 2. Innovation system from farmer's perspective (after Goldman\*)



## Courant sous-jacent de nouvelles approches : Repenser l'économie rurale comme système régional d'innovation (SRI)




Communautés locales affirmant une plus grande capacité d'agir sur leur destin socioéconomique



Secteur privé visant au-delà de subventions ou d'octrois individuels  
et vers plus de projets renforçant la capacité sectorielle

« Développement axé sur les lieux » ou « Prospérité du lieu »

- *Transcender les frontières sectorielles horizontales de gouvernements, d'entreprises et des acteurs communautaires*
  - *Naviguer les frontières juridictionnelles verticales dans la fédération canadienne*
- 

## Points saillants du Nouveau-Brunswick

Absence d'institutions de gouvernance locale efficace dans les régions rurales où moins de 40 % de la population de la province vivant dans des zones non incorporées.

Ce déficit institutionnel rend le modèle de développement économique communautaire difficilement applicable

Création d'ADEC avec des conseils consultatifs, offrant une tribune permanente où les parties prenantes locales prennent part à la prise de décision relative au développement économique.

## Les principales étapes

- « *Prosperity Plan* » (2002).
- *Fondation de l'innovation du Nouveau-Brunswick* (2003)
- « *Achieving Self-sufficiency* » (2006).
- « *Plan d'action pour l'autosuffisance du nord du Nouveau-Brunswick* » (2010)
- *50 millions de dollars Fonds de développement économique du Nord (FDEN)*
- *100 millions de dollars Initiative d'infrastructures pour le nord du Nouveau-Brunswick*



## **Le thème sous-jacent des initiatives ci-dessus :**

Paradigme émergent qui envisage une démarche plus stratégique envers le développement économique rural enraciné dans une économie du savoir

Par exemple, la vision d'exploiter de nouvelles possibilités mondiales pour le Nouveau-Brunswick rural dans trois domaines ciblés : la fabrication modulaire & composants de l'industrie de la construction, le développement agro-industriel et les industries basées sur les ressources

## Points saillants du Manitoba

« Creating Opportunities Action Plan » (2001), un plan d'action sur la création de possibilités, a défini des initiatives de développement économique rural dans 6 domaines :


- *Énergie de remplacement*
- *Tourisme*
- *Agriculture*
- *Industrie des ressources naturelles*
- *Services*
- *Fabrication agro-industrielle*

## Initiative de développement économique rural (REDI) (2002)

- Programme de prêts pour travaux communautaires
- Aide aux entrepreneurs ruraux
- Programme de crédit d'impôt DÉC.
- Programmes d'aide d'adaptation communautaire

« Action strategy for Economic Growth » (2003) (stratégie d'action pour la croissance économique)

Le programme Broadband Communications North (2005) (pour améliorer la capacité de l'infrastructure numérique pour le développement économique, les services de santé et d'éducation).



La *Rural Development Institute* de l'Université Brandon chargée d'appuyer la recherche et le développement de groupes de développement économique rural (2008).

45 millions de dollars en mise de fonds pour le *University College of the North* pour appuyer l'expansion des services aux deux principaux campus de The Pas et Thompson, ainsi qu'offrir un diplôme de développement économique communautaire nordique par l'entremise du *Red River College* en partenariat avec le *University College of the North*.

La principale caractéristique des initiatives ci-dessus consistait en une quête de groupes de connaissances intégrées à la région






## Points saillants de l'Ontario

L'économie du milieu rural ontarien est la plus diversifiée au Canada et elle comprend le commerce de détail et de gros, les soins de santé, l'assistance sociale, les institutions scolaires et la fabrication (y compris la production avancée en agroalimentaire et les bioproduits).

La politique de développement économique rural de la province consiste en une suite de programmes qui soutient la création d'entreprise, la recherche, la gestion du risque d'entreprise, etc.

Cela fait aussi partie d'une stratégie de développement économique régional plus grande, des outils et des ressources (un système de livraison de politiques interministérielles et intergouvernementales qui comprennent MAAARO, MDECEC, FedNor et FedDev) :

- *Écosystème d'innovation régional*
- *Attraction, rétention et expansion d'entreprises (entreprises de croissance)*
- *Programme de développement des collectivités (PDC)*
- *Développement économique communautaire et diversification (DECD)*
- *Échanges communautaires Premières impressions*
- *Revitalisation du centre-ville et de la communauté*
- *Maintien des immigrants dans les communautés rurales de l'Ontario*
- *Soutien aux nouveaux arrivants et aux jeunes*
- *Analyse économique rurale et régionale (soutien aux renseignements des tendances du marché)*




Les secteurs principaux ciblés par les programmes ci-dessus comprennent l'agriculture, l'agroalimentaire, les bioproduits et l'énergie de remplacement, tourisme et vente au détail

Un exemple dans la poursuite d'écosystèmes innovateurs (pôle de connaissances) dans l'économie rurale coordonnée par la communauté par l'entremise d'un programme géré par l'*Ontario Agri-Food Innovation Alliance* (l'Alliance)

L'Alliance agit à titre de **plateforme intermédiaire modulaire** pour façonner l'avenir de l'économie rurale et de l'industrie agroalimentaire des collectivités.

L'agroalimentaire et les groupes de bioproduits, par exemple, rassemblent souvent l'enseignement, la recherche, l'innovation et la collectivité pour faire progresser l'économie rurale inclusive et la compétitivité mondiale

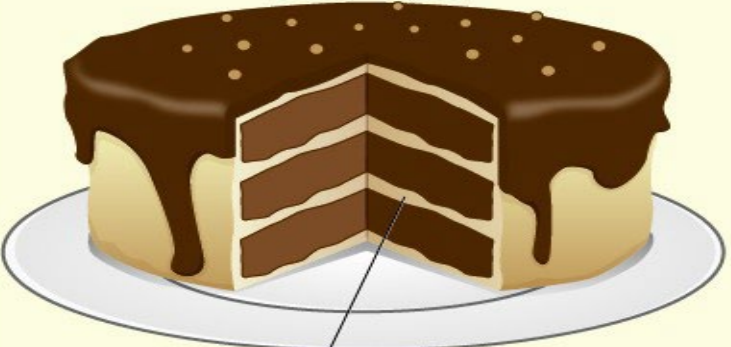





# Perspectives et défis de l'économie rurale du savoir

## Perspectives

La gouvernance à niveaux multiples et les impératifs du nouveau  
contexte de la politique de gouvernance rurale

<b>Past</b> Layer Cake Federalism	<b>Present</b> Marble Cake Federalism
 <p data-bbox="280 1163 850 1263">Programs and authority are clearly divided among the national, state, and local governments.</p>	 <p data-bbox="1110 1163 1593 1263">Programs and authority are mixed among the national, state, and local governments.</p>





Le développement économique rural comme un processus de navigation des limites institutionnelles (vertical)

Partager le pouvoir et mettre en commun les idées et les ressources avec les acteurs non étatiques (horizontal)

Le développement rural comme politique d'innovation régionale et de l'économie rurale comme systèmes d'innovation régionale (SIR)

Des collectivités rurales augmentant l'influence sur les processus qui façonnent leur destinée socioéconomique.



## Défis

Pertinence des « lois de fer » de la densité et de la distance

Tendances démographiques — émigration des jeunes

Infrastructure — systèmes numériques et physiques fragiles ou désuets

« Capital communautaire » faible — des atouts sociaux, financiers, culturels et humains pour exploiter l'économie du savoir.

Politique, institution et gouvernance — effets persistants de l'architecture descendante de la mise en œuvre



## **Réflexions en guise de conclusion Vers une plus grande inclusivité**

Le rôle des intermédiaires institutionnels dans la gouvernance à niveaux multiples d'une économie rurale du savoir inclusive

Les impératifs de la nouvelle économie nécessitent de repenser la politique de gouvernance du développement économique rural qui donne une importance centrale à l'endroit, non seulement comme structure géographique, mais aussi comme structure institutionnelle enracinée dans une inclusivité qui transcende les limites juridictionnelles et sectorielles.

